



WEDSTRIJDBEPALINGEN PINKSTERZEILEN 2022
Klasse kampioenschap Hansa-klasse en RS-Venture klasse
Verzorgd door **WaterSportvereniging Heeg (WSH)**
Onder de auspiciën van het Watersportverbond
Van 4 juni tot en met 6 juni 2022
Locatie: Heegermeer

De notatie '[NP]' in een regel betekent dat een boot niet tegen een andere boot mag protesteren bij het overtreden van die regel. Dit wijzigt RvW 60.1(a).

1. REGELS

- 1.1. Het evenement is onderworpen aan de Regels zoals gedefinieerd in de *Regels voor Wedstrijdzeilen (RvW)*.
- 1.2. De volgende regel(s) worden als volgt gewijzigd:
- 1.3. Inleiding Deel 4, A4, A5, 26, 35, 44.1, 61.1(b), 62.1(a), 62.2, 65.2 en 66.
- 1.4. Alle deelnemers en ondersteunende personen moeten zich houden aan de coronaregels van de Nederlandse Overheid.
Zie voor de regels: <https://www.government.nl/topics/coronavirus-covid-19>.
- 1.5. Deelnemers en ondersteunende personen moeten voldoen aan ieder redelijk verzoek van een evenement official. Falen om hieraan te voldoen kan wangedrag zijn. Redelijke acties door event officials om COVID-19 richtlijnen, protocollen of regelgeving te implementeren, zijn geen onjuiste handelingen of verzuimen zelfs als later blijkt dat het onnodig was.

2. WIJZIGINGEN IN DE WEDSTRIJDBEPALINGEN

- 2.1. Iedere wijziging van de wedstrijdbepalingen zal worden bekend gemaakt vóór 8.30 uur op de dag dat deze van kracht wordt, behalve dat iedere wijziging in het schema van de wedstrijden zal worden bekend gemaakt vóór 08:30 uur op de dag dat deze van kracht wordt.



3. COMMUNICATIE MET DEELNEMERS

- 3.1. Mededelingen aan deelnemers zullen worden vermeld op het officiële mededelingenbord dat is geplaatst bij het wedstrijdcentrum.
- 3.2. Het wedstrijdcentrum is gevestigd in het WSH clubgebouw It Sylhûs, adres: Pharshoeke 101, 8621 CW Heeg. E-mail: wedstrijdzaken@wsheeg.nl.
- 3.3. De openingstijden van het wedstrijdcentrum zijn op zaterdag 4 juni van 9.00 tot 12.30 uur en zaterdag, zondag en maandag direct na de laatste middag wedstrijd.
- 3.4. Zaterdagochtend 4 juni om 11:00 uur wordt er een palaver gehouden voor alle deelnemers in/bij het WSH clubgebouw.

4. GEDRAGSCODE

- 4.1. Deelnemers en ondersteunende personen moeten voldoen aan redelijke verzoeken van race officials.

5. SEINEN OP DE WAL

- 5.1. Seinen op de wal zullen worden getoond aan de vlaggenmast op het Sylhûs nabij het wedstrijdcentrum.
- 5.2. Wanneer vlag OW  getoond wordt op de wal, wordt '1 minuut' vervangen door 'niet minder dan 45 minuten' in wedstrijdsein OW.
- 5.3. Wanneer vlag Y  wordt getoond aan de wal is regel 40 van toepassing zolang de boot zich op het water bevindt. Dit wijzigt RvW Inleiding Deel 4.



6. PROGRAMMA VAN WEDSTRIJDEN

6.1. De tijd van het waarschuwingsssein voor de eerste wedstrijd van iedere dag zijn:

Zaterdag 4 juni				
Klasse nr.	Klasse	Waarschuwingsssein 1e wedstrijd	Waarschuwingsssein 2e wedstrijd	Waarschuwingsssein 3e wedstrijd
1	Hansa Liberty	12:55	Zo spoedig mogelijk	Zo spoedig mogelijk
2	Hansa 303 Double	13:00	Zo spoedig mogelijk	Zo spoedig mogelijk
3	Hansa 303 Single	13:05	Zo spoedig mogelijk	Zo spoedig mogelijk

Zondag 5 juni				
Klasse nr.	Klasse	Waarschuwingsssein 1e wedstrijd	Waarschuwingsssein 2e wedstrijd	Waarschuwingsssein 3e wedstrijd
1	Hansa Liberty	10:55	Zo spoedig mogelijk	Zo spoedig mogelijk
2	Hansa 303 Double	11:00	Zo spoedig mogelijk	Zo spoedig mogelijk
3	Hansa 303 Single	11:05	Zo spoedig mogelijk	Zo spoedig mogelijk
Klasse nr.	Klasse		Waarschuwingsssein 4e wedstrijd	Waarschuwingsssein 5e wedstrijd
1	Hansa Liberty		Na de pauze	Zo spoedig mogelijk
2	Hansa 303 Double		Na de pauze	Zo spoedig mogelijk
3	Hansa 303 Single		Na de pauze	Zo spoedig mogelijk

Maandag 6 juni				
Klasse nr.	Klasse	Waarschuwingsssein 1e wedstrijd	Waarschuwingsssein 2e wedstrijd	Waarschuwingsssein 3e wedstrijd
1	Hansa Liberty	10:55	Zo spoedig mogelijk	Zo spoedig mogelijk
2	Hansa 303 Double	11:00	Zo spoedig mogelijk	Zo spoedig mogelijk
3	Hansa 303 Single	11:05	Zo spoedig mogelijk	Zo spoedig mogelijk

- 6.2. Eén extra wedstrijd per dag mag worden gezeild op voorwaarde dat geen klasse meer dan één wedstrijd op het schema vóór komt en de wijziging is in overeenstemming met WB 2.1 gemaakt.
- 6.3. Om boten te waarschuwen dat een wedstrijd of wedstrijdreeks spoedig zal beginnen, zal de oranje vlag van de startlijn met één geluidsssein worden getoond tenminste vijf minuten voordat het waarschuwingsssein wordt getoond.
- 6.4. Op de laatste geplande wedstriiddag zal geen waarschuwingsssein gegeven worden na 15:00 uur.



7. KLASSEN VLAGGEN

7.1. De klassen vlaggen van de klasse organisaties worden getoond bij het waarschuwingssignaal. Deze zijn als volgt:

Klasse 1 – Hansa Liberty



Liberty

2 – Hansa 303 Double



Hansa 303

3 Hansa 303 Single



Hansa 303

8. WEDSTRIJDGEBIED

8.1. Het wedstrijdgebied bevindt zich aan de zuidzijde van de betonde vaargeul en tussen de Rakkenpôle en de Langehoekspôle in het Heegermeer. Bijlage A toont de plaats van het wedstrijdgebied.

9. BANEN

9.1. De tekeningen in bijlage B tonen de banen en bij benadering de hoeken tussen de rakken, de volgorde waar in de merktekens moeten worden voorbijgevaaren en de kant waar elk merkteken moet worden gehouden.

9.2. Het schema van de klassen en de te zeilen banen is als volgt:

Klasse nr.	Klasse	Baan
1	Hansa Liberty	Outer-loop
2	Hansa 303 Double	Inner-loop
3	Hansa 303 Single	Inner-loop

10. MERKTEKENS

10.1. Merktekens A, B, C en D zijn grote gele boeien voorzien van zwarte letters.

10.2. De start merktekens zullen ongenummerde gele cilindrische boeien zijn.

10.3. De finish merktekens zullen ongenummerde gele boeien zijn.

11. HINDERNISSEN

11.1. Het is deelnemers aan de wedstrijd verboden om zich tijdens het wedstrijdzeilen te bevinden in de betonde vaargeul door het Heegermeer. De genoemde vaargeul, een gebied kenbaar gemaakt aan de lijn gevormd door de betonning, geldt als een hindernis in de zin van de Definities RvW.

12. DE START

12.1. Wedstrijden zullen als volgt gestart worden volgens RvW 26 met het waarschuwingsein 5 minuten voor het startsein.

12.2. De startlijn zal liggen tussen de vlaggenlijn (voorzijde) van een oranje vlag op het startschip aan stuurboord van de start en een gele cilindrische boei aan bakboord van de start.

12.3. Het startschip bevindt zich aan stuurboordzijde van de startlijn. Het startschip is herkenbaar aan de verenigingsvlag van WaterSportvereniging Heeg (WSH).

12.4. Aan bakboordzijde van het startschip bevindt zich een Inner Limit mark (ILM). Dit is een gele cilindrische boei. Het merkteken ILM dient bij het starten aan stuurboord gehouden te worden op straffe van DSQ.

12.5. Boten waarvoor het waarschuwingsein nog niet is gegeven moeten het startgebied vermijden, gedurende de startprocedures voor andere wedstrijden.



- 12.6. Het startsein van de startende klasse is het waarschuwingssein van de volgende klasse. Het neerhalen van het startsein geldt als visueel waarschuwingssein van deze volgende klasse.
- 12.7. Een boot die later start dan 4 minuten na zijn startsein zal de score DNS krijgen. Dit wijzigt RvW A5.1 en A5.2.

13. WIJZIGEN VAN HET VOLGENDE RAK VAN DE BAAN

- 13.1. Om het volgende rak van de baan te wijzigen zal het wedstrijdcomité het oorspronkelijke merkteken of de finishlijn naar een nieuwe positie verplaatsen conform RvW 33.

14. DE FINISH

- 14.1. De finishlijn zal liggen tussen 2 ongenummerde gele boeien.

15. STRAFSYSTEEM

- 15.1 Voor alle klassen is RvW 44,1 gewijzigd zodat de Twee-Rondenstraf is vervangen door de Eén-Rondestraf.

16. TIJDSLIMIETEN

- 16.1 De tijdslijmieten voor merkteken 1, de tijdslijmieten voor een wedstrijd (zie RvW 35), en de tijdslijmieten voor de finish staan in de tabel hieronder.

Merkteken 1 tijdslijmieten	Wedstrijd tijdslijmieten	Finish tijdslijmieten	Streeftijd
10 minuten	60 minuten	15 minuten	30 minuten

- 16.2 Als geen enkele boot merkteken 1 heeft gepasseerd binnen de tijdslijmieten, wordt de wedstrijd afgebroken.
- 16.3 De Finish tijdslijmieten is de tijd voor boten om te finishen nadat de eerste boot de baan heeft gezeild en gefinisht is. Boten die niet finishen binnen de Finish tijdslijmieten, en zich later niet terugtrekken, bestraft worden of verhaal krijgen, krijgen een score tijdslijmieten verstreken (TLE) zonder verhoor. Een boot met een TLE-score zal punten krijgen voor de finishplaats één meer dan de punten gescoord door de laatste boot die finishte binnen de Finish tijdslijmieten. Dit wijzigt RvW 35, A5.1, A5.2 en A10.
- 16.4 Het niet halen van de beoogde tijd is geen reden voor verhaal. Dit wijzigt RvW 62.1(a).

17. VERHOORAANVRAGEN

- 17.1 Voor ieder klasse is de protesttijdslijmieten 60 minuten nadat de laatste boot gefinisht is in die klasse in de laatste wedstrijd van de dag, of het wedstrijdcomité aangeeft dat er vandaag geen wedstrijden meer worden gevaren, welke van de twee het laatste is. De tijd zal getoond worden op het officiële mededelingen bord.
- 17.2 Verhoor aanvraagformulieren zijn verkrijgbaar bij het wedstrijdkantoor bij it Sylhûs.
- 17.3 Mededelingen zullen worden getoond binnen 30 minuten na de protesttijdslijmieten om deelnemers op de hoogte te brengen van verhoren waarin zij partij zijn of zijn genoemd als getuigen. Verhoren worden in de bestuurs- protestkamer gehouden, die bevindt zich op de eerste verdieping van het Sylhûs of in de Tjotterruimte op de begane grond van it Sylhûs. Beginnend 30 minuten na het publiceren van bovengenoemde mededeling.

18. VEILIGHEIDSVORSCHRIFTEN

- 18.1 Een boot die zich terugtrekt uit een wedstrijd moet het wedstrijdcomité bij de eerst mogelijke gelegenheid op de hoogte brengen. Direct nadat hij terug aan de kant is, zal de boot een verklaring van terugtrekking invullen, die beschikbaar is op <https://www.racingrulesofsailing.org/documents/3594/event> en bij het wedstrijdcentrum.



19. VERVANGING VAN BEMANNING OF UITRUSTING

19.1 Vervanging van deelnemers zal niet worden toegestaan zonder voorafgaande schriftelijke goedkeuring van het wedstrijdcomité. Bemanningswijzigingsformulieren bij het wedstrijdcentrum. De Verantwoordelijk persoon mag niet vervangen worden.

20. CONTROLE OP UITRUSTING EN METING

20.1 Een boot of uitrusting mag te allen tijde worden geïnspecteerd op naleving van de klassenregels, de aankondiging en wedstrijdbepalingen.

20.2 Een boot moet naar een aangewezen gebied gaan, als een wedstrijdofficial hem dat aangeeft.

21. HULP

21.1 Het is toegestaan om hulp van buitenaf te krijgen in het geval van een defect aan de boot en de race verder te vervolgen mits dit de andere deelnemers niet hindert en/of voordeel uit behaalt.

22. OFFICIËLE BOTEN

22.1 Officiële boten zullen als volgt herkenbaar zijn: Een witte vlag met daarop 'RC' in het rood en/of Rescue op een witte of oranje vlag.

23. RESERVE

24. AFVAL AFGIFTE

24.1 Afval kan worden afgegeven aan officiële boten.

25. ORGANISATIE

De wedstrijdleaders zijn

: Theo Souren en Epie G. Gerritsma

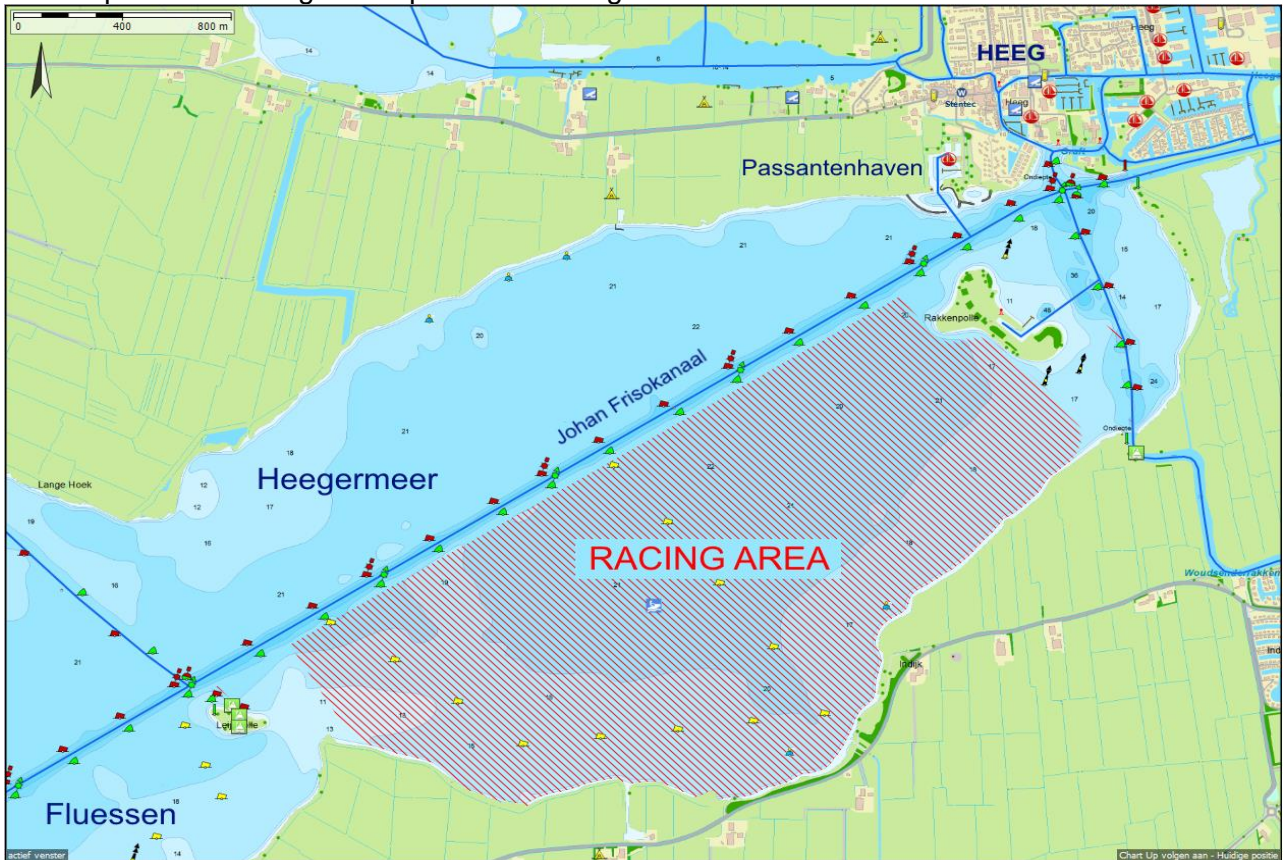
De voorzitter van het protestcomité is

: Frans Gort



Bijlage A: Het wedstrijdgebied

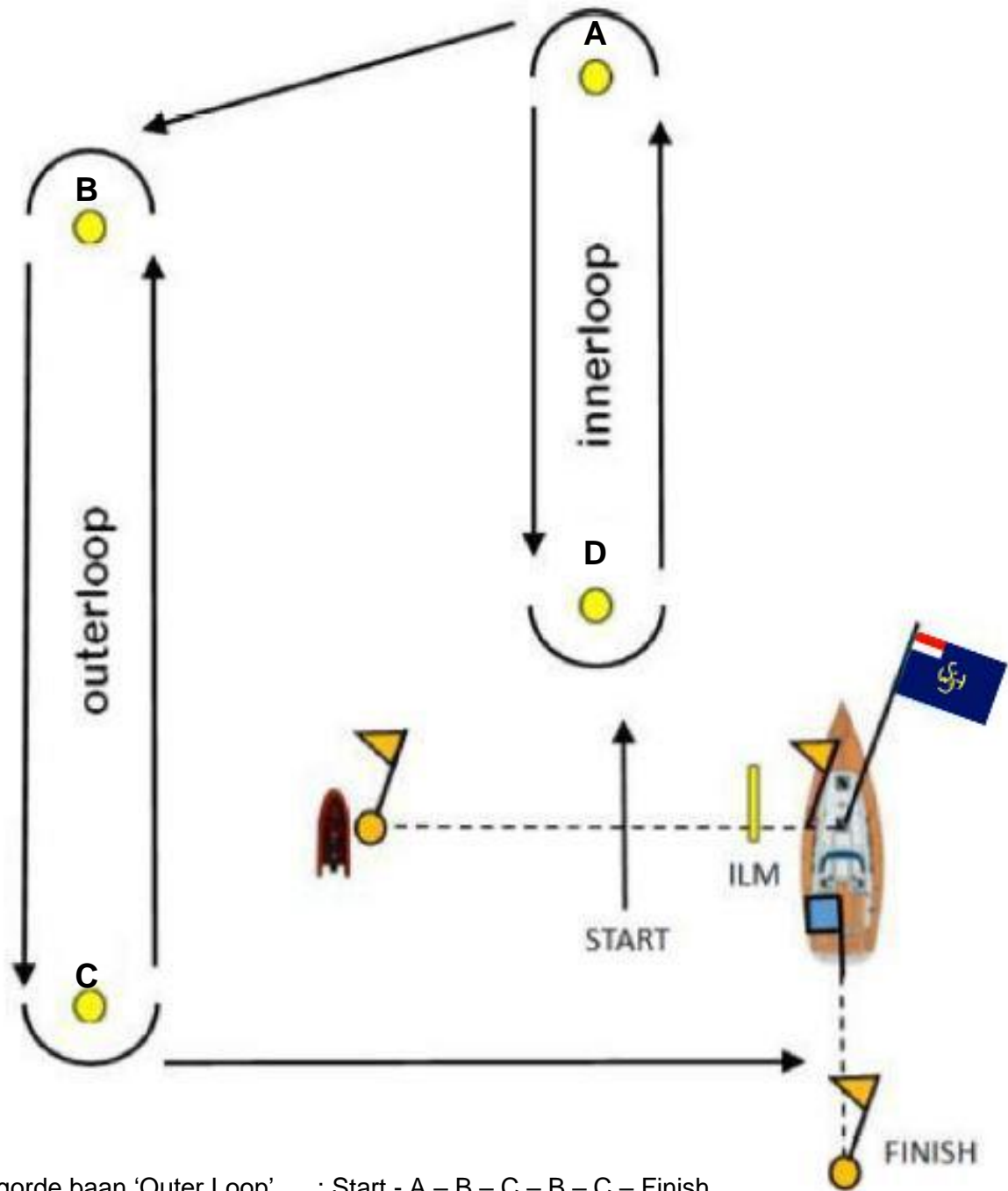
Het wedstrijdgebied bevindt zich aan de zuidzijde van de betonde vaargeul en tussen de Rakkenpôle en de Langehoekspôle in het Heegermeer.





Bijlage B: Banenkaarten

De banen worden in onderstaande tekeningen schematisch weergegeven:



Baanvolgorde baan 'Outer Loop' : Start - A - B - C - B - C - Finish.

Baanvolgorde baan 'Inner Loop' : Start - A - D - A - B - C - Finish.